

# BURKINA FASO



## CONFÉRENCE INTERNATIONALE SUR LA MISE EN ŒUVRE DU PNDES: ACCÉLÉRER LA TRANSFORMATION AGRO-SYLVO- PASTORALE AU BURKINA FASO



### Session 3/Présentation sur la transformation et les pôles de développement

Ouagadougou, 9 au 10 juillet 2018

Joseph Martin KABORE

*Directeur Général de BAGREPOLE\_sem*



# SCENARIO

- **I-CONTEXTE ET JUSTIFICATION**
- **II-REVUE SOMMAIRE DES CONCEPTS DE TRANSFORMATION ET DE POLES DE DEVELOPPEMENT**
- **III-ETAT DES LIEUX DU DEVELOPPEMENT DES POLES DE CROISSANCE AU BURKINA FASO**
- **IV-POLE DE CROISSANCE PILOTE DE BAGRE A L'EPREUVE DES DEFIS DE LA TRANSFORMATION DE L'ECONOMIE BURKINABE**
- **V-ENSEIGNEMENTS TIRES DE LA CONSTRUCTION DU POLE DE CROISSANCE DE BAGRE**
- **VI-PERSPECTIVES ET RECOMMANDATIONS POUR ACCELERER LA TRANSFORMATION DE L'ECONOMIE NATIONALE A PARTIR DES POLES DE CROISSANCE ET DE DEVELOPPEMENT**

## I-CONTEXTE ET JUSTIFICATION (1/2)

- **Politiques de développement mises en œuvre par le Burkina Faso dans le passé ont été insuffisantes pour créer de réelles dynamiques fortement créatrices de richesses nécessaires à l'amélioration durable du bien-être des Burkinabè (PNDES, 2016).**
- **Causes, entre autres: (i) faible mise en valeur des piliers de la croissance (manque de diversification et de développement industriel); (ii) dysfonctionnement des leviers de la croissance; (iii) prépondérance des conceptions sectorielles sans intégration et cohérence spatiale; (iv) problèmes de compétitivité, faible responsabilisations des acteurs locaux, manque de viabilité des résultats.**
- **Ambition du PNDES: transformer structurellement l'économie burkinabè pour faire face aux défis contemporains.**

## I-CONTEXTE ET JUSTIFICATION (2/2)

- **Pôles de croissance (PC) retenus comme un levier accélérateur de cette nécessaire mutation profonde de l'appareil national de production.**
- **Objectif: dynamiser les secteurs porteurs pour l'économie et les emplois, en développant, entre autres, des infrastructures de qualité et résilientes pour dynamiser la transformation structurelle de l'économie nationale.**
- **À cet effet, « Un accent sera accordé à l'opérationnalisation des pôles de croissance de Bagré et de Samendeni/Sourou tout en finalisant rapidement les études nécessaires à la mise en place des pôles du Sahel et de l'Est » (DPG de SEM le PM, 05 février 2016).**

## II-REVUE DES CONCEPTS DE TRANSFORMATION ET DE POLES DE DEVELOPPEMENT (1/4)

- **Transformation structurelle (économique)**: changement, au fil du temps de la **composition sectorielle de la production** (ou PIB) et du **mode sectoriel de l'emploi de la main-d'œuvre** au fur et à mesure qu'une économie se développe.
- **PNDES distingue quatre processus interdépendants** : (i) l'accroissement de la valeur ajoutée du secteur primaire consécutif à l'amélioration de sa productivité, (ii) l'émergence d'une économie moderne basée sur l'industrie et les services, (iii) l'amélioration de l'urbanisation et (iv) l'accélération de la transition démographique.

## II-REVUE DES CONCEPTS DE TRANSFORMATION ET DE POLES DE DEVELOPPEMENT (2/4)

- Spécifications de la transformation structurelle à travers le paradigme de la "Croissance en profondeur":
- « Les économies africaines ont besoin de beaucoup plus que de la croissance - **pour se transformer**, elles ont besoin d'une croissance en profondeur (**DEPTH**). C'est-à-dire qu'elles doivent **Diversifier** leur production, rendre leurs **Exportations** compétitives, accroître la **Productivité** des fermes, des firmes et de l'administration publique et mettre à niveau la **Technologie** utilisée dans toute l'économie - tout cela pour améliorer le bien-être **Humain** » (ACET, 2014).

## II-REVUE DES CONCEPTS DE TRANSFORMATION ET DE POLES DE DEVELOPPEMENT (3/4)

- **Définitions du pôle de développement**: Au sens Stratégie nationale de promotion des **Pôles de développement (PD)** au BF: **combinaison**, sur un **espace géographique** ou un territoire donné, d'entreprises innovantes, de centres de formation, et d'universités/instituts de recherche, **publics ou privés**, engagés dans une démarche partenariale destinée à dégager des synergies pour la **mise en valeur du potentiel de croissance** des **secteurs porteurs** de l'économie (piliers et leviers de croissance) et la recherche d'une masse critique d'investissement et de productivité, pour atteindre une **compétitivité** mais aussi une **visibilité** au niveau national voire international.
- **PD = donc rapprochement géographique d'acteurs économiques** interdépendants et complémentaires en partenariat public-privé, pour **stimuler l'innovation**, la création de richesses et d'emplois décents et durables dans les **secteurs porteurs** de croissance économique.

### **III-ETAT DES LIEUX DU DEVELOPPEMENT DES POLES DE CROISSANCE AU BURKINA FASO (1/6)**

- **Face résultats mitigés des stratégies antérieures d'aménagement et de mise en valeur du territoire, avec corolaires faiblesse des capacités productives de l'économie nationale et partant faible compétitivité des territoires et des entreprises, le Gouvernement opta pour l'approche « pôle de croissance », en vue de bâtir une économie à croissance forte, inclusive et durable.**
- **Outre la construction en cours, du Pôle de croissance pilote de Bagré il a été décidé de développer d'autres pôles de croissance (Sourou, Sahel, Est, Zones économiques spéciales de Bobo Dsso et de Ouagadougou, Grappe huilerie de Bobo-Dsso, Technopole TIC de Ouagadougou, etc.).**



### **III-ETAT DES LIEUX DU DEVELOPPEMENT DES POLES DE CROISSANCE AU BURKINA FASO (2/6)**

- **Mise en place d'un dispositif institutionnel national de pilotage des pôles de croissance sous la présidence de SEM le Premier Ministre. Dispositif en cours de rénovation en lien avec la SNPPC-BF.**
- **Validation du projet de Stratégie nationale de promotion des pôles de croissance (SNPPC-BF) par le CNPPC à Niassan le 16 février 2018.**
- **En lien avec le thème de la présente conférence « Accélération de la transformation agro-sylvo-pastorale au Burkina Faso », un aperçu est donné sur les potentialités et contraintes des agropoles du Sourou, de Samendéni, du Pôle de croissance du Sahel et de la Grappe huilerie de Bobo Dioulasso.**

# III-ETAT DES LIEUX DU DEVELOPPEMENT DES POLES DE CROISSANCE AU BURKINA FASO (3/6)

## AGROPOLE DU SOUROU

### QUELQUES POTENTIALITES/ATOUPS

- ✓ **ZUP de 390 600 ha coordonnée par l'AMVS**
- ✓ **Barrage-vannes de Léry avec capacité de 600 millions de m<sup>3</sup>**
- ✓ **6558 ha de périmètres aménagés en exploitation sur un potentiel en terres irrigables estimé à 30 000 ha**
- ✓ **Nombreuses espèces fauniques, floristiques, halieutiques (site Ramsar)**
- ✓ **la sécurisation foncière avec la délivrance de titres fonciers et de baux emphytéotique**
- ✓ **Production annuelle estimée à plus de 120 000 tonnes**
- ✓ **Etc.**

### QUELQUES CONTRAINTES/FAIBLESSES

- ✓ **Enclavement (mauvais état des routes, entrave à la libre circulation des personnes et des biens, faible compétitivité des produits, etc.)**
- ✓ **Dégradation des anciens périmètres,**
- ✓ **Inadéquation du statut de l'AMVS au contexte actuel de développement de la Vallée avec perspective agropole**
- ✓ **Etc.**

# III-ETAT DES LIEUX DU DEVELOPPEMENT DES POLES DE CROISSANCE AU BURKINA FASO (4/6)

## AGROPOLE DE SAMENDENI

### QUELQUES POTENTIALITES/ATOUPS

- ✓ Existence d'un barrage de 1,05 milliards de m<sup>3</sup> à vocation hydro-agricole et hydro-électrique (2,74 Mw )
- ✓ Potentiel en terres irrigables estimé à 21 000 ha
- ✓ Potentiel pour le développement de la pisciculture (estimé à 1200 tonnes/an)
- ✓ Proximité avec le 2<sup>ème</sup> grd centre éco du pays (Bobo-Dosso, 50 km) et le transport ferroviaire international
- ✓ Nombreuses espèces fauniques floristiques halieutiques
- ✓ Etc.

### QUELQUES CONTRAINTES/FAIBLESSES

- ✓ Problématique de l'écoulement des productions
- ✓ Faible niveau de transformation des produits agricoles-sylvo-pastorales
- ✓ Etc.

# III-ETAT DES LIEUX DU DEVELOPPEMENT DES POLES DE CROISSANCE AU BURKINA FASO (5/6)

## POLE DE CROISSANCE DU SAHEL

QUELQUES POTENTIALITES/ATOUPS	QUELQUES CONTRAINTES/FAIBLESSES
<ul style="list-style-type: none"><li>✓ <b>Importance du secteur d'élevage qui constitue la principale activité pour les populations et la 1<sup>ère</sup> source de revenus</b></li><li>✓ <b>Potentiel minier important en pleine expansion</b></li><li>✓ <b>Forte demande en produits locaux liée à la présence d'industries minières</b></li><li>✓ <b>Etc.</b></li></ul>	<ul style="list-style-type: none"><li>✓ <b>Faible productivité de l'élevage et faible niveau de transformation de ses produits</b></li><li>✓ <b>Faiblesse de l'entrepreneuriat local</b></li><li>✓ <b>Faiblesse de main d'œuvre qualifiée notamment au niveau des emplois miniers</b></li><li>✓ <b>Faiblesse des infrastructures (routes, retenues d'eau, etc.)</b></li><li>✓ <b>Menace terroriste.</b></li><li>✓ <b>Etc.</b></li></ul>

# III-ETAT DES LIEUX DU DEVELOPPEMENT DES POLES DE CROISSANCE AU BURKINA FASO (6/6)

## GRAPPE HUILERIE DE BOBO DIOULASSO

### QUELQUES POTENTIALITES/ATOUPS

- ✓ **Disponibilité de la matière première (graines de coton)**
- ✓ **Existence d'un groupement d'intérêt économique de 30 PME bien structurées et d'entreprises évoluant individuellement dans le domaine de la transformation des produits agroalimentaires et des oléagineux à Bobo-Dioulasso**
- ✓ **Constitution juridique de la grappe et mise en place d'un animateur**
- ✓ **Etc.**

### QUELQUES CONTRAINTES/FAIBLESSES

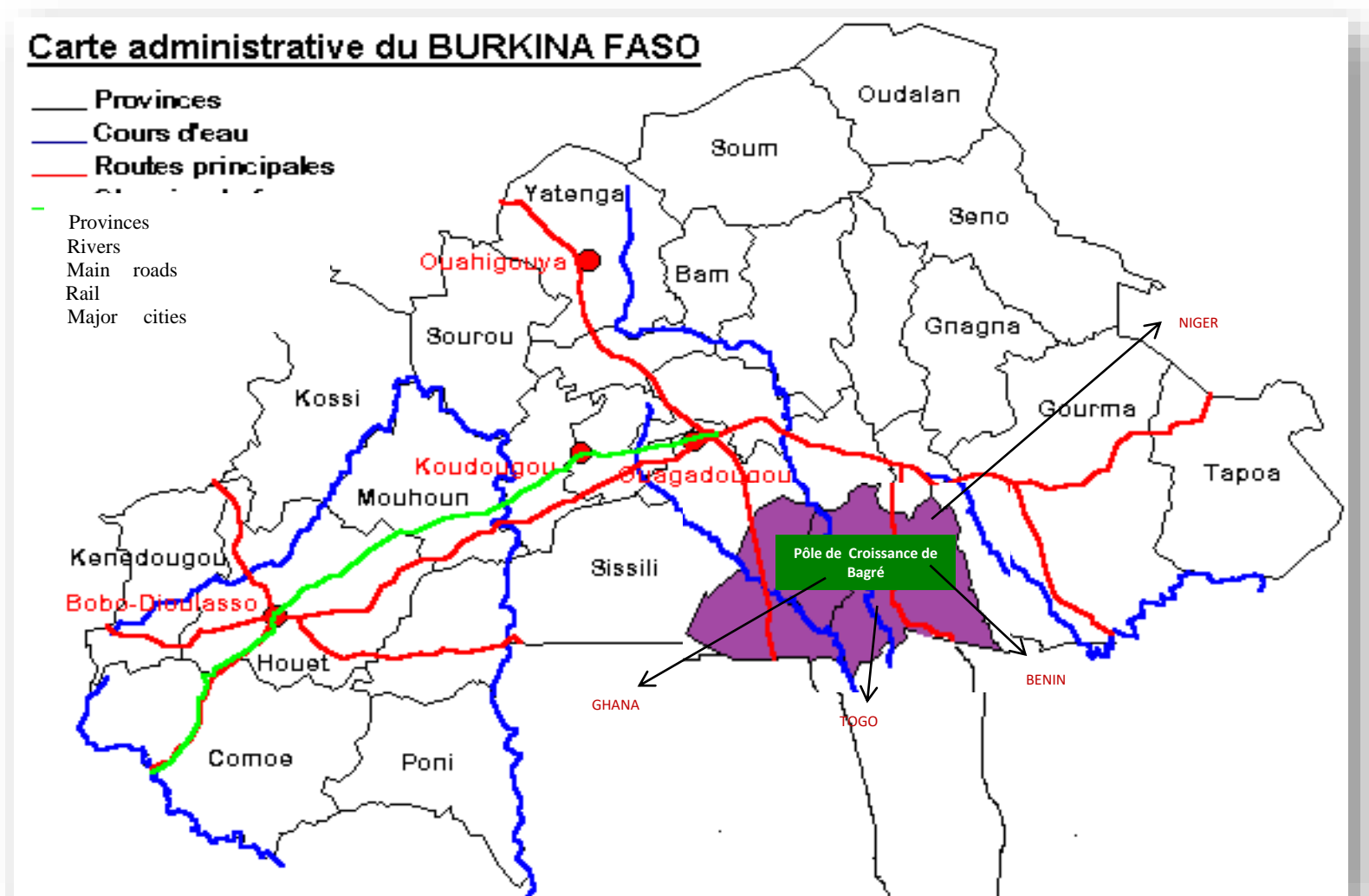
- ✓ **Forte concurrence y compris celle déloyale (contrefaçon, fraude)**
- ✓ **Coûts élevés des facteurs (électricité, transport, etc.)**
- ✓ **Faible disponibilité des ressources financières (investissements couteux)**
- ✓ **Etc.**

## **IV-POLE DE CROISSANCE PILOTE DE BAGRE A L'EPREUVE DES DEFIS DE LA TRANSFORMATION DE L'ECONOMIE BURKINABE (1/10)**

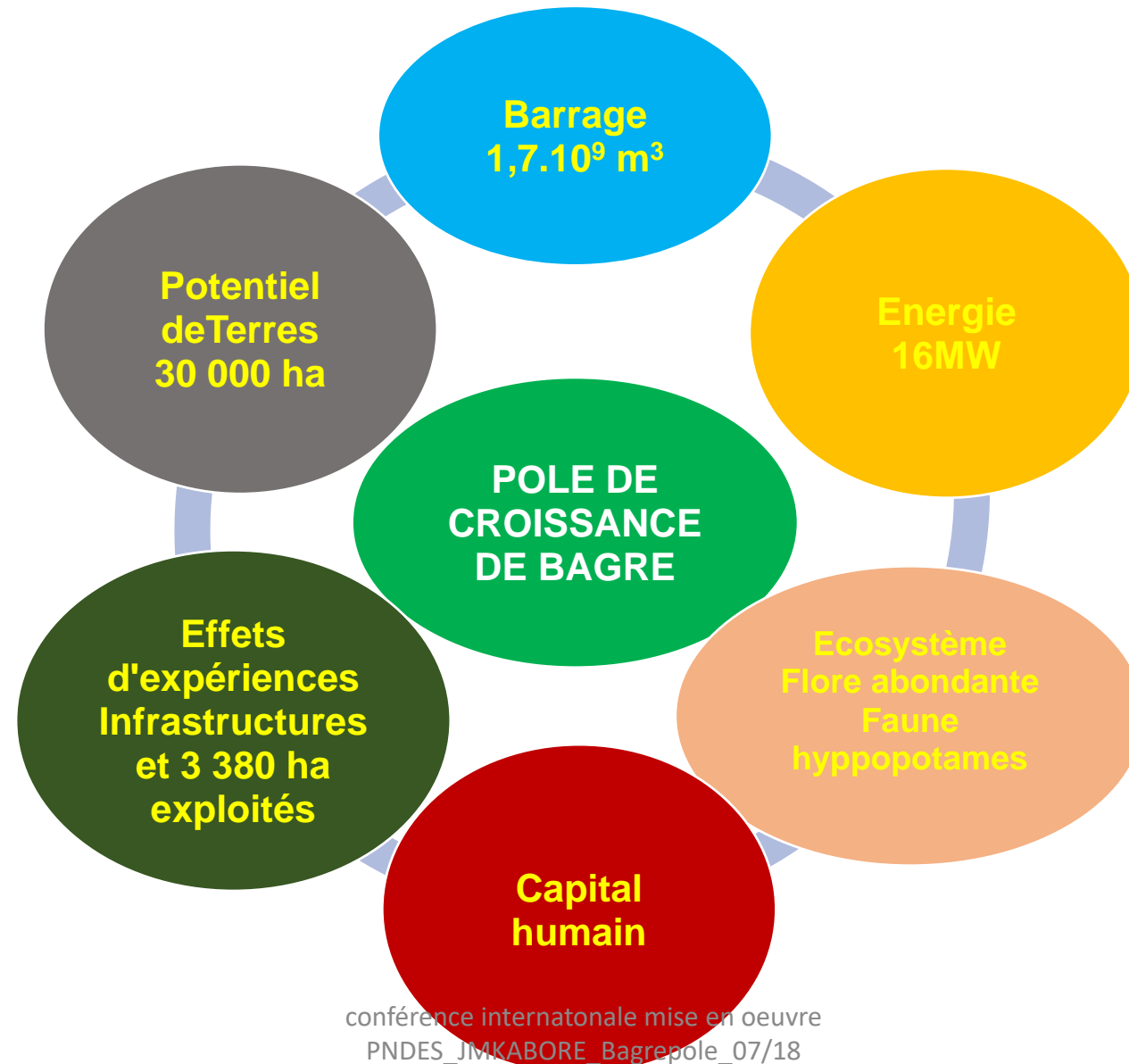
**Objectif stratégique de développement:** Le Pôle de Croissance de Bagré (PCB) a été mis en place par le Gouvernement sur la base des **potentialités existantes dans la zone**, afin de contribuer à l'édification d'une **économie à croissance forte, inclusive et durable à base territoriale** pour le Burkina Faso.

**Approche de mise en œuvre: Partenariat public-privé (PPP):** Ainsi, sur la base des investissements publics réalisés et en cours à ce jour, plus de 13 milliards d'investissements privés ont été déjà réalisés.

# IV-POLE DE CROISSANCE PILOTE DE BAGRE A L'EPREUVE DES DEFIS DE LA TRANSFORMATION DE L'ECONOMIE BURKINABE (2/10)



# IV-POLE DE CROISSANCE PILOTE DE BAGRE A L'EPREUVE DES DEFIS DE LA TRANSFORMATION DE L'ECONOMIE BURKINABE (3/10)





## **IV-POLE DE CROISSANCE PILOTE DE BAGRE A L'EPREUVE DES DEFIS DE LA TRANSFORMATION DE L'ECONOMIE BURKINABE (4/10)**

- **Principaux instruments de planification de la mise en oeuvre du PCB:** Schéma Directeur d'Aménagement (SDA) de la ZUP de Bagré, Plan stratégique de BAGREPOLE, le document de Cadre foncier, le mécanisme d'allocation des terres, les projets de mise en oeuvre.
- **Projet Pôle de Croissance de Bagré (PPCB):** Projet initial, financé par la Banque Mondiale (BM) et l'Etat à hauteur de 69 993 921 250 FCFA et couvrant la période 2011-2018 avec financement additionnel de 25 milliards FCFA pour 2018-2020.
- **Projet d'Appui au Pôle de Croissance de Bagré (PAPCB) :** Mise en oeuvre grâce à un financement de 20 281 000 000 FCFA de la Banque Africaine de Développement (BAD) et de l'Etat sur la période 2016-2021.
- **Axes stratégiques de développement:** (i) Instauration d'un nouveau cadre de gestion dynamique de la zone de Bagré (axe 1) ; (ii) Réalisation des infrastructures critiques et des services essentiels dans la zone de Bagré (axe 2) ; (iii) Valorisation économique de la zone de Bagré (axe 3).

# IV-POLE DE CROISSANCE PILOTE DE BAGRE A L'EPREUVE DES DEFIS DE LA TRANSFORMATION DE L'ECONOMIE BURKINABE (1/3)

## Rappel des déterminants de la transformation structurelle et application à BAGREPOLE

DETERMINANTS	EFFETS D'EXPERIENCE DE BAGREPOLE
<b>Technologie, innovation</b>	<p>1-Recours à du matériel de haute technologie Laser pour niveler le terrain (ONG SAPHE)            2-Critère d'innovation dans choix des agro-investisseurs: (i) utilisation des bonnes pratiques agricoles, (ii) techniques d'irrigation économe d'eau, etc.</p> <p><b>BAGREPOLE : INERA, ANVAR, CUP-Tenko, ONG/SAPHE + Université de Rome Tor Vergata + USTA + HOSCO, etc.</b></p>
<b>Productivité</b>	<p><b>Bagrêpôle = production sous maîtrise total eau ( double, voire triple campagnes par an). Intrants (semences améliorées, engrais) et rendement du riz TS2: 5,5 à 6T/ha en moy contre 4 à 4,5T/ha au démarrage du pôle, renforcement de l'équipement agricole</b></p> <p><b>Ex: (i) UDIRBA: riz usiné avec un rendement compris entre 57 et 62%; (ii) Projet ONG SAPHE (laiterie, conserveries) avec technologies appropriées</b></p> <p><b>Adm moderne et efficace. Amélioration climat affaires (avantages fiscaux, sécurisation foncière, etc.). Centre de facilitation des affaires dans le PCB (facilitation et simplification des pièces ad nécessaires en un même lieu, Guichet unique), Sécurité/PSIG, fibre optique , etc.</b></p>

# IV-POLE DE CROISSANCE PILOTE DE BAGRE A L'EPREUVE DES DEFIS DE LA TRANSFORMATION DE L'ECONOMIE BURKINABE (2/3)

## Rappel des déterminants de la transformation structurelle et application à BAGREPOLE

DETERMINANTS	EFFETS D'EXPERIENCE DE BAGREPOLE
<b>Diversification et valorisation de la production</b>	<p><b>Outre le principal (riz) (3500 ha) , polyculture (maïs, fruits (banane) et légumes (produits maraichers), sésame, soja, tournesol) (4276 ha), élevage, pisciculture, etc.</b></p> <p><b>Bagrepole dispose d'un réseau de Conseil agricole en appui à la diversification. Appui direct aux petits exploitants et aux PME</b></p>
	<p><b>Zone industrielle, plus de 12 unités de transformation de riz, Centre d'élevage piscicole, unité avicole, Centre Eco Touristique (CET), projet de production laitière (lait, yaourt, fromage, etc.), transformation tomates, etc.</b></p>
<b>Exportations compétitives</b>	<p><b>Aujourd'hui, produit principal de Bagré (riz de qualité) est compétitif. Il en est de même de la banane et du poisson</b></p>
	<p><b>Existence d'infrastructures de mise en marchés avec besoin de dynamisation (mini-marché du carrefour, marché de poisson, etc.), projet de mise en place d'une plateforme logistique</b></p>

# **IV-POLE DE CROISSANCE PILOTE DE BAGRE A L'EPREUVE DES DEFIS DE LA TRANSFORMATION DE L'ECONOMIE BURKINABE (3/3)**

## **Rappel des déterminants de la transformation structurelle et application à BAGREPOLE**

<b>DETERMINANTS</b>	<b>EFFETS D'EXPERIENCE DE BAGREPOLE</b>
<b>Bien être humain</b>	<p><b>1-Objectif de plein emploi grâce à la maîtrise totale de l'eau, création d'emplois et de revenus directs pour 3000 exploitants familiaux.</b></p> <p><b>2-Fasbagré et Cash Transfert: AGR pour les femmes et jeunes, 3-Réalisation d'infrastructures socio-économiques (forages, moulins, CSPS, écoles, latrine, etc.)</b></p> <p><b>Plus de 26 000 emplois (temporaires, permanents) créés.</b></p> <p><b>Développement progressif de l'emploi formel</b></p>

## **V-ENSEIGNEMENTS TIRES DE LA MISE EN ŒUVRE DU POLE DE CROISSANCE DE BAGRE (1/2)**

- 1. la nécessité d'un engagement politique fort de la part du Gouvernement et des partenaires techniques et financiers pour justifier les choix, mobiliser les ressources et prioriser l'allocation des moyens ;**
- 2. la nécessité d'études complètes et fiables, préalables au lancement d'un projet similaire : cadre de gestion environnementale et sociale, état des lieux de l'économie de la zone de concentration, recensement des populations des sites concernés par les travaux ;**
- 3. la purge préalable des éventuels droits fonciers existants sur la zone du projet ;**
- 4. l'élaboration et l'adoption préalable d'un schéma directeur d'aménagement de la zone, avec une évaluation précise des investissements permettant de mieux discuter avec les bailleurs de fonds ;**

## **V-ENSEIGNEMENTS TIRES DE LA MISE EN ŒUVRE DU POLE DE CROISSANCE DE BAGRE (2/2)**

- 5. l'instauration d'un climat des affaires attractif dans la zone d'intervention avec l'adoption de mesures incitatives ;**
- 6. la prise en compte des questions sécuritaires dans la formulation des projets (PSIG dans le cas de BGPL);**
- 7. Le renforcement permanente de la communication sociale dans les actions en direction des populations et des bénéficiaires ;**
- 8. la nécessité que l'agence chargée de la gestion de la zone dispose d'une autonomie et de larges prérogatives, avec des instruments opérationnels et moyens financiers suffisants pour le pilotage des projets. - 9. la nécessité d'une planification rigoureuse et d'un séquençage soutenu des activités**

## **VI-PERSPECTIVES ET RECOMMANDATIONS (4/5)**

### **1. Au niveau de l'Agropôle de Sourou**

- **Finaliser le processus de restructuration de la l'AMVS en SEM;**
- **Poursuivre le désenclavement de la Vallée en cours avec le bitumage des routes Didyr-Toma-Tougan et Dedougou-Tougan**
- **Poursuivre la réhabilitation des périmètres dégradés;**
- **Mobiliser les financements pour réaliser les quatre projets d'aménagement (inscrits dans le PNDES) qui permettront de porter les aménagements de la vallée à 14 000 ha**

## **VI-PERSPECTIVES ET RECOMMANDATIONS (3/5)**

### **2. Au niveau de BAGREPOLE**

- **Mobiliser les financements complémentaires en vue de consolider les acquis en matière d'aménagement au niveau des extensions Nord et Est (8200 ha) et en amont avec l'aménagement de 1800 ha**
- **Organiser un forum sur l'agrégation économique et la promotion des investissements dans le Pôle de croissance de Bagré**
- **Lancer l'aménagement de la zone industrielle et de la zone pastorale du Pôle de croissance de Bagré**



## VI-PERSPECTIVES ET RECOMMANDATIONS (1/5)

### 3. Au niveau général

- **Purger les droits fonciers (préalable) et garantir la sécurisation foncière pour les différents acteurs dans les ZUP**
- **Intensifier le développement des infrastructures critiques structurantes et des services essentiels à la compétitivité des territoires et des entreprises dans les zones à vocation de pôles de croissance et de compétitivité (infrastructures routières, aménagements hydro-agricoles, mobilisation des ressources en eau, énergie, TIC)**
- **Vulgariser davantage les résultats de la recherche et des innovations en lien avec la mise en valeur du potentiel de croissance**
- **Diligenter l'adoption par le Conseil des Ministres de la Stratégie nationale de promotion des pôles de croissance (SNPPC-BF) pour une meilleure coordination et efficacité des interventions**

## VI-PERSPECTIVES ET RECOMMANDATIONS (2/5)

### 3. Au niveau général

- **Poursuivre l'amélioration du climat des affaires notamment dans les zones à vocation de pôles de développement**
- **Accélérer la mise en place des nouveaux pôles de développement notamment les agropoles de Sourou, Samendeni, le pôle du Sahel, etc.**
- **Renforcer la communication sur les pôles de développement pour une meilleure appropriation de l'approche et une visibilité des résultats**
- **Veiller à la cohérence spatiale et sectorielle des politiques publiques notamment des projets et programmes dans les 13 régions en général et dans les zones à vocation de pôles de croissance en particulier**

## VI-PERSPECTIVES ET RECOMMANDATIONS (5/5)

- **En définitive, pour émerger il faut se transformer. Mais la transformation ne va pas se produire du jour au lendemain car il s'agit d'un processus de longue durée.**
- **Cette transformation exige l'établissement de relations constructives entre l'État et le secteur privé.**

**JE VOUS  
REMERCIE**